

LE LABORATOIRE DE LA MOBILITÉ INCLUSIVE

JOURNAL DE BORD 2022



LABORATOIRE
DE LA MOBILITÉ
INCLUSIVE

 Sous l'égide de FACE



AGIR POUR UNE MOBILITÉ INCLUSIVE



SOMMAIRE

1 Qu'est-ce que le Laboratoire ?	p. 3
2 Qu'est-ce que la mobilité inclusive ?	p. 4
3 Quelles sont les missions du LMI ?	p. 4
4 Quels sont les freins à la mobilité ?	p. 5
5 Quelles sont les réalisations du LMI ?	p. 7
6 Comment se structurent les travaux ?	p. 11
7 Quelle gouvernance ?	p. 12
8 Quels engagements pour les membres mécènes ?	p. 12
9 Quel est l'apport du LMI à ses membres ?	p. 13
	Nous contacter, nous suivre	p. 19

1

QU'EST-CE QUE LE LABORATOIRE ?

Le Laboratoire de la Mobilité inclusive (LMI) est une fondation¹.

Depuis sa création en 2013, le LMI soutient, en tant que think tank et do tank, le développement d'une mobilité pour tous et agit pour favoriser une mobilité plus inclusive.

Il compte 14 membres issus des sphères publiques, privées et de la société civile.

La diversité unique de ses membres constitue l'ADN et la richesse du laboratoire.

**THINK TANK
& DO TANK**

**MOBILITÉ
POUR TOUS**

**SPHÈRES
PUBLIQUES,
PRIVÉS &
SOCIÉTÉ CIVILE**

LES MEMBRES DU LMI



1. Le laboratoire de la Mobilité inclusive (LMI) est une fondation abritée sous égide de la Fondation Agir Contre l'Exclusion (FACE).

2

QU'EST-CE QUE LA MOBILITÉ INCLUSIVE ?

Le laboratoire porte une approche systémique de la mobilité.

Traiter de mobilité inclusive, c'est se défaire d'une approche technique, centrée sur les flux de déplacements, pour considérer la mobilité dans sa finalité d'accès, celle qui permet d'accéder à l'emploi, à l'éducation, aux soins, à l'alimentation, aux loisirs ou encore à la culture.

La mobilité est un fondement de notre société, mais qui reste fragile : en France, une personne sur quatre déclare être contrainte dans sa mobilité.

3

QUELLES SONT LES MISSIONS DU LMI ?

RASSEMBLER

—

PRODUIRE

—

SOUTENIR

—

FAVORISER

- Rassembler les acteurs concernés par le sujet, pour réfléchir et partager des expériences concrètes, dans une démarche de co-construction ;
- Produire des contenus, des études, des analyses pour développer une meilleure compréhension du frein que peut représenter la mobilité ;
- Soutenir des solutions de mobilité innovantes, des expérimentations locales et des dispositifs particuliers ;
- Favoriser les conditions d'accès à une mobilité plus inclusive.

Le Laboratoire se positionne comme un centre de ressources et d'expertises et comme un partenaire institutionnel.

Il a fortement contribué aux Assises nationales de la mobilité, apportant un éclairage pour des mobilités plus solidaires dans la Loi d'Orientation des Mobilités (LOM).

4

QUELS SONT LES FREINS À LA MOBILITÉ ?

Le LMI propose dans le cadre de ses travaux d'expliquer ce qui « empêche » la mobilité, en identifiant les freins et les inégalités qui pèsent sur la mobilité des plus fragiles.

Face à toutes ces fractures, le Laboratoire de la Mobilité inclusive produit des études et des recherches afin de développer une meilleure compréhension des freins que peut représenter la mobilité.

Pour plus de 4 Français sur 10 les déplacements quotidiens sont une expérience difficile.

(source : Étude « La mobilité et l'accès des Français au service de la vie quotidienne », enquête ELABE-LMI réalisée en mai 2018)

QUELLES SONT LES INÉGALITÉS ET LES FRACTURES LIÉES À LA MOBILITÉ ?

Les inégalités en matière de mobilité sont de plusieurs ordres et parfois même se superposent les unes aux autres. Ainsi, **la fracture territoriale** entre métropoles, périphéries urbaines et les zones rurales ne cesse de croître. 22 millions de personnes (un tiers des Français) vivent dans des territoires ruraux ou périurbains et sont ainsi confrontées à l'éloignement des services, des établissements scolaires et médicaux, aux difficultés d'accès aux transports collectifs, à l'allongement des trajets domicile-travail, avec pour conséquence une dépendance à la voiture. Ces mêmes territoires rencontrent des difficultés d'accès au numérique et donc à l'information sur la mobilité.

Les inégalités sont également d'ordre économique : la part du budget consacré au transport est ainsi 4 fois plus importante pour les ménages les plus vulnérables que pour les ménages les plus aisés.

Les inégalités en matière de mobilité entraînent aussi **des fractures sociales et professionnelles**, ainsi une personne en insertion sur deux a déjà refusé un emploi ou une formation pour des problèmes de mobilité¹.

Les inégalités sont intergénérationnelles et touchent plus violemment les personnes fragiles : 1 jeune sur 2 de 18 à 24 ans a le sentiment d'être contraint dans ses déplacements² et 30 % des seniors se déplacent moins d'une fois/jour³.

Enfin, **les inégalités sont d'ordre cognitif :** Lire une carte, se repérer dans la ville, comprendre un réseau de transport ou utiliser une application smartphone n'a rien d'inné, mais nécessite un ensemble de capacités, de compétences et de savoir-faire.

1. Étude Mobilité et Emplois ELABLE LMI - 2016 / 2. Étude ELABE-LMI « La mobilité et l'accès des Français au service de la vie quotidienne » - 2018 / 3. Observatoire national de la politique de la ville - 2017

EN QUELQUES CHIFFRES

L'INÉGALITÉ DEVANT LA MOBILITÉ*

UNE INÉGALITÉ QUI IMPACTE LE QUOTIDIEN

36 % de la population a déjà renoncé à faire des démarches administratives.

30 % à se rendre à un rendez-vous médical.

37 % à rendre visite à ses proches.

26 % à faire des courses alimentaires.

(source : Étude « La mobilité et l'accès des Français au service de la vie quotidienne », enquête ELABE-LMI réalisée en mai 2018)

UNE INÉGALITÉ TERRITORIALE

1/3 des Français vivent en zones peu denses, dont **65 %** des seniors.

78 % des habitants de communes rurales ne disposent que de leur véhicule pour se déplacer.

(source : Observatoire national de la politique de la Ville - 2017)

UNE INÉGALITÉ SOCIALE

1/3 des jeunes Français sans diplôme a déjà refusé un emploi, faute de pouvoir s'y rendre.

(source : Étude « Mobilité et emploi », enquête ELABE-LMI réalisée en décembre 2016)

30 % des 16 millions de seniors ne sortent pas de chez eux pendant 24 h d'affilée.

(source : Étude sur la mobilité des seniors en France – Novembre 2014 – Laboratoire de la Mobilité Inclusive)

UNE INÉGALITÉ ÉCONOMIQUE

25 % du revenu : c'est la part du budget consacré à la mobilité chez les populations les plus vulnérables.

(source : Observatoire des inégalités, Jean-Pierre Orfeuil)

1 jeune sur 2

ne s'inscrit pas au permis pour des raisons financières.

(source : étude OpinionWay pour Osactu/Point)

UNE INÉGALITÉ LIÉE AUX CAPACITÉS

+ de 15 millions de personnes ont un handicap consécutif à une maladie invalidante.

9,6 millions vivent avec un handicap auditif, moteur, visuel, psychique ou cognitif.

(source : INSEE)

29 % de personnes ont déjà renoncé à des déplacements par peur de se perdre.

22 % par incapacité à construire son itinéraire.

(source : Étude « La mobilité et l'accès des Français au service de la vie quotidienne », enquête ELABE-LMI réalisée en mai 2018)

* Chiffres issus de l'infographie site [TOUS MOBILES](https://tousmobiles.com)

5

QUELLES SONT LES RÉALISATIONS DU LMI ?

LA DÉMARCHE TOUS MOBILES

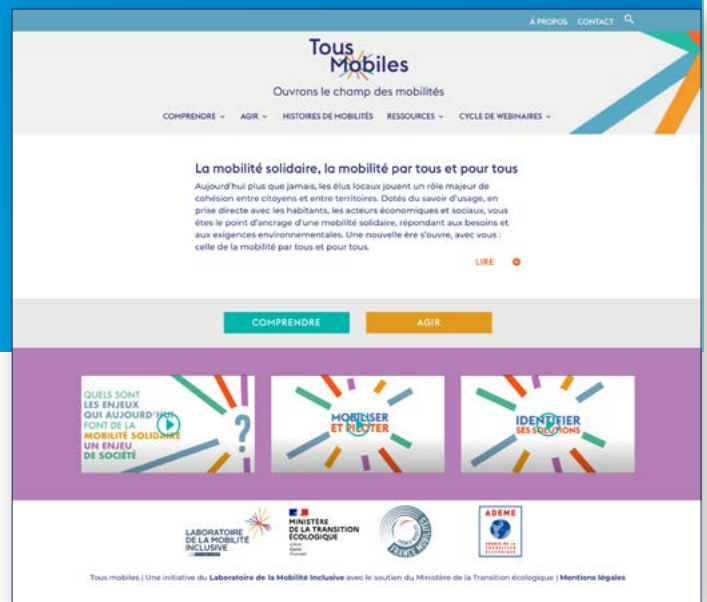
Parce qu'elle est à la croisée d'enjeux économiques, sociaux, environnementaux ou démocratiques, la mobilité inclusive représente une réelle opportunité pour construire des politiques de territoire.

La démarche Tous Mobiles a été lancée en décembre 2020 par le Laboratoire de la Mobilité inclusive, avec le soutien du Ministère de la Transition écologique. L'objectif est de fournir aux acteurs territoriaux les clefs de lecture et les outils nécessaires pour s'engager dans la voie de la mobilité solidaire.

• LA PLATEFORME « TOUS MOBILES »

Le site Tous Mobiles s'adresse à tous les acteurs locaux et collectivités qui jouent plus que jamais un rôle majeur de cohésion entre citoyens et territoires et qui sont le point d'ancrage de cette mobilité solidaire. Le site a pour ambition de donner à voir l'ampleur de l'écosystème des acteurs de la mobilité solidaire, dans une approche transversale des politiques publiques (on y

Tous Mobiles



retrouve les acteurs des transports, de l'action sociale et de l'insertion professionnelle, de la société civile et des habitants, et plus largement du monde économique).

Découvrez le site Tous Mobiles
www.tousmobiles-kit.com

• LE CYCLE DE WEBINAIRES « TOUS MOBILES »

La démarche Tous Mobiles s'accompagne d'un cycle de webinaires thématiques avec pour ambition de montrer « comment la mobilité solidaire peut apporter des solutions sur les territoires » en se focalisant pour chaque épisode sur une problématique particulière. Ce cycle a permis la création d'une communauté Tous Mobiles de plus de 2000 personnes.



[Découvrez le cycle de webinaires](#)

• LE GUIDE DES PLATEFORMES DE MOBILITÉ

Le site s'est enrichi au cours de l'année 2021 de témoignages et de nouveaux outils avec la publication d'un guide dédié aux plateformes de mobilité : ces dispositifs qui visent à favoriser l'accès à la mobilité des plus fragiles entrent dans une nouvelle étape et bénéficient avec la mise en application de la Loi d'Orientation des Mobilités (LOM), d'une dynamique inédite.

[Découvrez le guide des plateformes de mobilité](#)



LE PROJET INCLUSION/TRANSITION

Parce qu'elle promeut l'inclusion, la mobilité inclusive est le meilleur moyen pour réussir la transition vers une mobilité durable pour tous, compatibles avec nos engagements climatiques.



Face à la double urgence sociale et climatique et face à la tension qui en découle, comment concilier inclusion et transition écologique dans le champ de la mobilité ?

Le projet Inclusion/Transition, mené par le Laboratoire de la Mobilité inclusive, a pour objectif de nourrir la réflexion et d'apporter des éléments de réponses à cette question complexe.

Projet

INCLUSION

TRANSITION

Le projet se compose de plusieurs travaux : études, recherches, cycle de podcast, rencontres.

Il se déclinera tout au long de l'année avec pour ambition de montrer que des leviers d'actions sont à notre portée.

• UNE TRIBUNE COLLECTIVE DES MEMBRES DU LMI

Dans cette tribune, le Laboratoire de la Mobilité inclusive pose l'inclusion comme condition nécessaire d'une transition réussie, propose des leviers d'action et appelle les acteurs publics, économiques et associatifs à travailler ensemble à résoudre cette « tension ».

[Télécharger la tribune collective](#)



• UNE ÉTUDE « COMMENT CONCILIER INCLUSION ET TRANSITION ? PARTAGE D'EXPÉRIENCE DES ACTEURS DE TERRAIN »

Le Laboratoire de la Mobilité inclusive a confié au cabinet Auxilia le soin de mener une étude avec pour objectif de faire l'observation, sur le terrain, de la conjonction entre durabilité des mobilités et inclusion sociale.

Ce travail propose un état de l'art, ainsi qu'une analyse d'entretiens réalisés auprès de différents acteurs (mobilité solidaire, énergie, transports, collectivités, ONG environnementales, experts et chercheurs). L'étude propose également une série de recommandations destinées à l'ensemble des acteurs concernés, directement ou indirectement, par les conséquences sociales des mesures environnementales dans le champ de la mobilité.

[Télécharger l'étude](#)

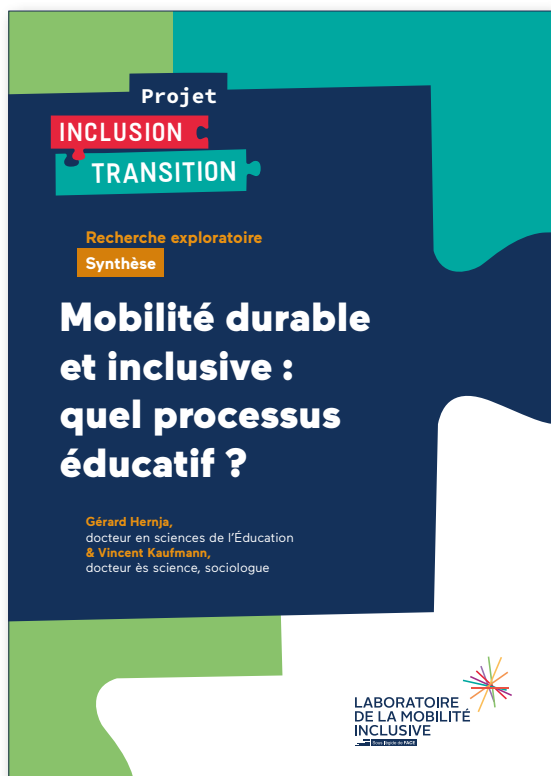
[Télécharger la synthèse de l'étude](#)



• UN CYCLE DE PODCAST POUR COMPRENDRE

RENCONTRES, le podcast du Laboratoire de la Mobilité inclusive proposera tout au long de l'année une série d'épisodes consacrée au projet. Des experts répondent à des problématiques quotidiennes avec pour objectif de mieux comprendre le lien entre inclusion et transition, nourrir la réflexion et donner envie à chacun de se mettre en action.

Écouter le podcast



• UNE RECHERCHE EXPLORATOIRE « MOBILITÉ DURABLE ET INCLUSIVE : QUEL PROCESSUS ÉDUCATIF ? »

Le Laboratoire de la Mobilité inclusive a demandé à Gérard Hernja, Docteur en Sciences de l'Éducation et Vincent Kaufmann, Docteur ès sciences, sociologue, de travailler sur la question de « l'articulation entre mobilité et éducation ».

Dans cette recherche exploratoire, les auteurs jettent les bases d'une vision de la mobilité durable et inclusive coordonnée à un projet éducatif. Les auteurs visent plus précisément trois objectifs opérationnels :

- Offrir une vision synthétique des principaux enjeux de la mobilité inclusive et de la mobilité durable à partir de la littérature scientifique et des études sur le sujet.
- Mettre en cohérence les différentes acceptions de la mobilité inclusive et de la mobilité durable afin de disposer d'un socle de réflexion commun et partagé entre les différents acteurs de la mobilité et de l'éducation.

- Articuler la mobilité durable et inclusive avec les théories de l'éducation dans une perspective d'évolution des comportements individuels et collectifs.

Télécharger la recherche exploratoire

Télécharger la synthèse de la recherche exploratoire

COMMENT SE STRUCTURENT LES TRAVAUX ?

Le laboratoire compte quatre commissions.

Elles constituent les instances de production de contenus et de partage du labo et sont par conséquent les lieux essentiels des travaux collaboratifs du LMI.

Elles se réunissent une fois par mois.

Groupe de travail « TERRITOIRES À MOBILITÉ INCLUSIVE »

Le Groupe de travail : « Territoires à mobilité inclusive » a pour objectif d'accompagner les territoires dans la mise en place de projets de mobilité solidaires, au travers d'outils et de méthodologies, dans le cadre du déploiement de la Loi d'Orientation des Mobilités.

Groupe de travail « EXPÉRIMENTATIONS »

L'objectif du groupe de travail « expérimentations » est le partage et la valorisation des expérimentations de mobilité inclusive menées par les membres du LMI et le soutien dans le lancement de nouvelles d'expérimentations sous l'égide du labo.

Groupe de travail « ÉTUDES ET RECHERCHES »

Le groupe de travail « Études et recherche » a pour objectif de définir les études et les recherches à mener afin d'éclairer sur les enjeux d'une mobilité plus inclusive en lien avec les grandes mutations sociétales, et ainsi permettre d'engager des actions.

Ces travaux permettent d'avoir une approche transversale de la mobilité :

- mobilité et éducation ;
- mobilité et emploi ;
- mobilité et environnement ;
- mobilité et public fragile.

Groupe de travail « COMMUNAUTÉ ASSOCIÉE DU LMI »

L'objectif de ce groupe de travail est de donner corps à une communauté associée du LMI afin de permettre la participation à des non-membres aux travaux du LMI. Le groupe de travail a pour mission de définir un « cadre souple » de cette communauté, ses modalités de fonctionnement, sa composition, ses missions et ses objectifs. Cette communauté se compose notamment du comité scientifique du LMI.

LE COMITÉ SCIENTIFIQUE

Créé en décembre 2021, le Comité scientifique est une instance de consultation, de partage de connaissances et de retours d'expérience. Il a pour mission d'accompagner et d'éclairer le LMI dans sa réflexion et dans l'orientation de ses travaux en cours et à venir.

Le comité se compose de personnalités expertes dans leur domaine :

- **Marion Apaire.** Experte en innovation urbaine – Directrice de l'Urban Lab
- **David Caubel.** Docteur en Sciences économiques, spécialité « économie des transports »
- **Ariane Dupont-Kieffer.** Maître de conférences en sciences économiques à l'université Panthéon Sorbonne
- **Gérard Hernja.** Docteur en sciences de l'éducation
- **Genevière Laferrere.** Pilote du réseau Territoires et Mobilités Durables, France Nature Environnement
- **Eric le Breton.** Sociologue
- **Jean-Marc Offner.** Urbaniste

QUELLE GOUVERNANCE ?

La Fondation abritée « Laboratoire de la Mobilité inclusive » comprend deux instances :

- Une instance d'orientation et de partage : la Réunion plénière ;
- Une instance décisionnaire : le Comité exécutif.

Ces réunions, regroupées en une matinée, se tiennent tous les deux mois.

—

La Réunion plénière du LMI réunit tous les membres (avec possibilité pour chaque représentant de venir accompagné d'un invité issu de son organisation), du Président et du Délégué général.

Le Comité exécutif est constitué de neuf Membres maximum incluant un représentant de la fondation abritante, le Membre fondateur, le Président et six Membres Partenaires, dont au moins un Membre financeur.

- Le membre fondateur du LMI est la Fondation TotalEnergies.
- La Fondation Agir Contre l'Exclusion (FACE) abrite le LMI.
- Par ailleurs, un règlement intérieur est également signé par tous les membres du LMI lors de leur entrée. Celui-ci explique et acte le fonctionnement interne du laboratoire.
- Tous les ans, le LMI remet à chaque membre un rapport bilan retraçant les activités du LMI durant l'année passée.

QUELS ENGAGEMENTS POUR LES MEMBRES MÉCÈNES ?

- Les membres sont engagés via des conventions de mécénats (avec déduction fiscale de 60 %) ou de partenariats pour une durée de 2 ans, mais qui peuvent être reconduites annuellement ;
- Les membres désignent un représentant « LMI » qui s'engage à participer aux réunions plénières : une fois tous les deux mois et à un séminaire annuel de travail ;
- Les membres sont invités à participer à un ou plusieurs groupes de travail lors de réunion mensuelle.

QUELS APPORTS DU LMI POUR SES MEMBRES ?

QUELLES INITIATIVES MISES EN PLACE PAR CHACUN ?



L'ADEME fait naturellement partie du Laboratoire de la Mobilité inclusive pour apporter une contribution active à la compréhension de la précarité dans la mobilité en construisant des analyses et des outils pour imaginer de nouvelles solutions. Si l'initiative nous a séduits depuis le début, c'est en raison de la variété des membres réunis par le Laboratoire et de la volonté affichée d'effectuer un travail collégial sur ce vaste thème.

Pierre Taillant.
Économiste.

INITIATIVE

L'Appel à manifestations d'intérêt Territoires de nouvelles mobilités durables (AMI TEDMOD) s'inscrit dans une démarche globale de mise en œuvre par les territoires de projets de mobilités quotidiennes, durables, solidaires et innovantes sur le plan technique et/ou sociétal et/ou de la gouvernance. Les réponses des territoires peu denses, ruraux et de montagne font l'objet d'une attention particulière. Cet AMI mené depuis 2018 est reconduit en 2022. Chacun des lauréats bénéficie d'une mise en visibilité et de partage avec l'ensemble des partenaires et de l'écosystème France Mobilités. Les 140 lauréats révèlent une belle illustration d'initiatives portées par les territoires. L'AMI a permis une rencontre entre le besoin, les cas d'usages exprimés par le territoire et les offreurs de solutions. Il a permis de créer une dynamique très forte avec les communautés de travail régionales faisant se rencontrer, autour des services de l'État, de l'ADEME et du CEREMA, les offreurs de solutions et les collectivités. Tout en poursuivant sa vocation initiale de faire émerger des solutions innovantes de mobilité, l'enjeu réside aujourd'hui également dans le déploiement massif d'une mobilité durable et solidaire et donc le passage à l'échelle.



Favoriser l'insertion professionnelle et sociale en développant des services de mobilité est le moteur de l'existence d'AGIL'ESS. S'investir au sein du Laboratoire de la Mobilité inclusive nous permet de porter la voix des garages et loueurs sociaux & solidaires au niveau national, notamment en émettant des avis et demandes communes qui favorisent la mobilité inclusive et la lutte contre la précarité.

Albine Sérís, Déléguée générale.

INITIATIVE

Depuis 2020 nous avons conçu avec nos adhérents la **« cagnotte mobilité »**. Son but est de récompenser, par des bons d'achat auprès de commerçants locaux, tous les trajets réalisés en autopartage, covoiturage ou intermodalité. Cette action permet de lutter contre l'autosolisme, de réduire le nombre de véhicules sur la route tout en proposant plus de solutions de déplacements à moindre coût.



Née de la volonté d'agir pour et avec les autres, la Croix-Rouge française rassemble 65 000 bénévoles et 17 000 salariés, présents dans plus de 1 500 implantations locales réparties sur l'ensemble du territoire national, et en outre-mer. Désireuse de rester au plus près des populations et de leurs besoins, la Croix-Rouge française place la proximité territoriale au cœur de ses actions dans le champ de la mobilité solidaire. Depuis 2019, la Croix-Rouge française développe à travers le programme Croix-Rouge Mobilités des réponses innovantes en matière de mobilité partagée et solidaire, participant au renforcement du lien social, au développement du pouvoir d'agir, et la lutte contre la dépendance à la voiture individuelle.

Teddy Delaunay.
Chargé de projets Croix-Rouge Mobilités

INITIATIVE

Croix-Rouge Mobilités est un programme national d'innovation sociale et territoriale porté par la Croix-Rouge française dans le champ des mobilités du quotidien. Il permet d'accompagner toute structure locale de la Croix-Rouge française dans le développement de solutions de mobilité partagées et solidaires, telles que l'autopartage solidaire, le covoiturage, le transport solidaire, la livraison solidaire, etc. Lancé en 2019, le programme Croix-Rouge Mobilités programme est soutenu depuis 2020 par l'Agence de la transition écologique (ADEME) et la Fondation Macif. Depuis 2021, il bénéficie également du soutien du Ministère des Solidarités et de la Santé (France Relance) et de Malakoff-Humanis.

Les projets Croix-Rouge Mobilités s'appuient en grande partie sur les ressources locales de la Croix-Rouge française. Ils se développent grâce au dynamisme des communautés locales d'acteurs fédérées dans le cadre des projets, composées de volontaires Croix-Rouge, mais également de partenaires locaux (collectivités, associations...) et du grand public, agissant collectivement pour faire vivre la dynamique et mettre en œuvre les solutions. Le programme vise à concilier enjeux sociaux et écologiques liés aux mobilités du quotidien, en développant en proximité des solutions alternatives à la voiture individuelle accessibles aux plus vulnérables. Il contribue au renforcement du pouvoir d'agir et renforce les liens de solidarité entre habitants.



L'ECF est un réseau d'entreprises réparties sur l'ensemble du territoire, leader dans le champ de la formation et de l'éducation à la sécurité routière. Il a pour priorité de sensibiliser aux risques l'ensemble des usagers de la route et favoriser l'accès à une mobilité soutenable inscrite dans les valeurs de l'économie sociale et solidaire. ECF entend renforcer, à travers son adhésion au LMI, son action dans le champ de la mobilité pour tous.

Bruno Garancher. Président.

INITIATIVE

Mov'easy by ECF développe depuis 2019 le programme « **MOBILITÉ vers l'EMPLOI** ». Dans une perspective d'insertion sociale, des groupes de 12 apprenants sont accompagnés pendant 3 mois, lors d'une formation combinant découverte entrepreneuriale et préparation au permis de conduire. Les partenariats et les pédagogies innovantes déployées pendant le projet sont mis au service de la sécurité et de la mobilité pour permettre un ancrage durable des participants sur les territoires.

Le Laboratoire de la Mobilité inclusive est une fondation sous l'égide de FACE. Le développement d'une mobilité pour tou.te.s s'inscrit dans l'objet et les engagements de notre Fondation : la Fondation Agir Contre l'Exclusion, fondation reconnue d'utilité publique, agit avec pour prévenir et lutter contre toutes les formes d'exclusion, de discrimination et de pauvreté, au service des bénéficiaires. Favoriser l'insertion socio-professionnelle de tou.te.s implique d'engager avec les entreprises des actions en faveur de la mobilité inclusive sur tous les territoires.

Laurence Drake. Déléguée générale.

INITIATIVE

Le club FACE Côte d'Opale, mobilisé depuis plusieurs années sur le sujet de la mobilité, est devenu une des plateformes de mobilités territoriales du département du Pas de Calais, avec un accompagnement des publics sur ces questions. Cette initiative nourrit les réflexions de la Fondation sur l'engagement des entreprises en ruralités, dans laquelle la thématique de l'accès aux services est un des axes forts : la Fondation travaille avec l'État sur la définition d'un dispositif adapté à ces territoires, tout en étant articulé aux autres politiques publiques déjà dédiées à l'engagement des entreprises.



Le Fonds d'action sociale du travail temporaire (FASTT) propose aux salariés intérimaires des services pour faciliter la vie quotidienne et professionnelle. Le FASTT apporte des réponses concrètes aux situations urgentes, soit parce qu'elles présentent un risque de fragilisation sociale, soit parce qu'elles empêchent la réalisation d'une mission. Ces solutions contribuent à faciliter l'accès à l'emploi et sécurisent les parcours. Elles visent à éviter les ruptures de parcours professionnels.

Amélie Pajot, Chef de projets Innovation & Développement



Fondation

L'absence de mobilité est un facteur d'exclusion et d'isolement. Ne pas être mobile c'est ne pas pouvoir accéder aux services essentiels (santé, alimentation, emploi, loisirs...). Pour nous, la mobilité est un droit qui doit être accessible à tous et particulièrement aux personnes les plus fragiles et isolées. C'est notre mission en tant qu'assureur mutualiste de toutes les mobilités, et nous y travaillons chaque jour avec de nouvelles offres et services inclusifs et innovants, des partenariats forts avec des acteurs proposant des solutions de mobilité pour tous.

La Macif se mobilise dans toutes ses activités, notamment à travers sa Fondation, pour développer de nouvelles mobilités plus inclusives, solidaires et durables.

Marcela Scaron. Secrétaire Générale.

INITIATIVE

La Fondation Macif soutient l'AF3V (Association des Véloroutes Voies Vertes- VVV) et son **projet Vélo express**. Pour favoriser l'inclusion des publics en situation de fragilité, le projet Vélo express propose en partenariat avec les acteurs de l'insertion et de la solidarité des territoires, de renforcer les capacités individuelles à se déplacer, en s'appuyant sur les potentialités du réseau des VVV et sur un accompagnement social personnalisé. Ce programme national a aussi pour objectif de sensibiliser les pouvoirs publics au rôle du réseau des VVV dans la mobilité du quotidien et l'inclusion sociale.

Le programme TotalEnergies Foundation recouvre les actions de solidarité menées chaque jour dans le monde par TotalEnergies, ses filiales et sa Fondation d'entreprise. La Compagnie souhaite ainsi participer au dynamisme de ses territoires d'ancrage en accompagnant plus particulièrement les jeunes. Avec ses partenaires, elle agit dans quatre domaines : l'éducation et l'insertion des jeunes ; la sécurité routière ; le climat, les littoraux et les océans ; le dialogue des cultures et le patrimoine. Elle implique ses collaborateurs qui peuvent consacrer jusqu'à 3 jours par an de leur temps de travail à des missions d'intérêt général. TotalEnergies Foundation contribue ainsi à l'engagement citoyen de la Compagnie.

TotalEnergies, en tant qu'acteur majeur des énergies avec un fort maillage territorial, est convaincu de l'importance de développer des solutions innovantes de mobilité inclusive, en partenariat avec différents types d'acteurs publics, privés et associatifs pour favoriser l'accès à la formation et à l'emploi des jeunes. Le programme TotalEnergies Foundation, en testant et co-développant de nouveaux modèles durables de mobilité inclusive et en s'appuyant sur ses sites et territoires d'intervention, est ainsi dans sa mission d'engagement citoyen de la Compagnie.

Bruno Courme. Vice-président.
Fondation TotalEnergies.

INITIATIVE

Le projet d'expérimentation Services de mobilité inclusive en station-service rurale

Le projet repose sur la création de services de mobilité inclusive en station-service. Les partenaires à l'origine de cette initiative sont Wimoov, le programme TotalEnergies Foundation et TotalEnergies Marketing France. La station Access de TotalEnergies choisie pour le pilote est située en Occitanie, à Saint-Gaudens suite au diagnostic territorial réalisé et aux besoins de mobilité identifiés par les différentes parties prenantes. L'objectif principal est d'aider à l'insertion de publics fragiles, notamment les jeunes, en leur offrant de nouvelles solutions de mobilité pour un accès facilité à l'emploi. Les différents services proposés depuis le démarrage du projet début 2021 ciblent essentiellement les publics engagés dans une démarche d'insertion socio-professionnelle. Ce projet vise plus précisément à proposer des solutions de mobilité avec les équipements de sécurité aux personnes en insertion, avec un tarif solidaire pour : la location de voitures thermiques en autopartage ; la location de véhicules électriques ; l'accompagnement des publics confrontés à une problématique de mobilité ; le lieu de covoiturage. Le projet présente également une démarche environnementale forte en favorisant des modes de déplacement alternatifs, moins polluants : véhicules à faibles émissions, promotion de solutions de mobilité durable et de covoiturage. La plateforme de mobilité a ainsi compté sur 2021 une centaine de personnes accompagnées, plus de 1300 jours de locations et plus d'une trentaine d'animations externes sur la mobilité inclusive, ce qui en fait un vecteur innovant de la mobilité inclusive sur le territoire.

Grâce à un important réseau de proximité, Malakoff Humanis est un acteur qui fédère les initiatives et encourage les synergies entre les acteurs locaux, régionaux et nationaux pour la co-construction de solutions innovantes et pragmatiques. Notre engagement d'innover chaque jour pour toujours mieux accompagner nos ressortissants correspond tout à fait à la démarche portée par le Laboratoire de la mobilité inclusive.

Au cœur de l'autonomie, la mobilité est en effet un enjeu majeur pour garantir et accroître l'accès aux services de proximité et c'est en conjuguant nos forces que nous pourrions agir.

Maryse Poulnot. Directrice de projet

INITIATIVE

Malakoff Humanis souhaite répondre aux attentes des seniors fragilisés, victimes d'isolement en leur apportant des solutions de mobilité. C'est ainsi qu'a été lancé en 2020 - en lien avec notre réseau des relais amicaux, **le partenariat avec Silvermobi**, une plateforme qui permet à des passagers seniors d'être mis en contact simplement avec des conducteurs solidaires et de pouvoir ainsi effectuer des déplacements qu'ils pourraient difficilement (ou ne pourraient pas du tout) effectuer autrement.



La mobilité solidaire est un enjeu territorial et social. C'est pourquoi les 150 adhérents du réseau Mob'in déploient des solutions de mobilité matérielles et financières favorisant les déplacements des publics en situation de fragilité. Les acteurs du réseau Mob'in sont à la fois opérateurs de mobilité solidaire et animateurs de dynamiques locales. Le réseau Mob'in accompagne et professionnalise ces acteurs, fédère les initiatives locales et régionales, porte des projets innovants, apporte son ingénierie sociale.

Justine Vuillaume. Coordinatrice nationale

INITIATIVE

Pour mieux faire connaître et rendre accessible les solutions de mobilité inclusive existantes sur les territoires au grand public et aux professionnels de l'accompagnement, le réseau Mob'in développe «OnYgO», une plateforme numérique ayant pour objectif une meilleure information sur l'existant et une meilleure compréhension des enjeux grâce à des contenus pédagogiques et ludiques - Ouverture prévue en mai 2022. Projet financé par le Ministère des Solidarités au titre des crédits France Relance.



La mobilité est le cœur de métier du groupe Sanef. Elle constitue aussi un enjeu majeur pour l'insertion sociale et professionnelle. Pour aller encore plus loin dans sa mission première, le groupe s'est engagé dans une politique de mécénat social « Sanef Solidaire », qui favorise l'insertion des personnes éloignées de l'emploi par la mobilité inclusive. Car c'est aussi ça l'autoroute, la mobilité pour rapprocher et créer du lien social.

Christine Allard. Directrice de la communication et des relations institutionnelles

INITIATIVE

Sanef Solidaire soutient de longue date l'association Wimoov de Gaillon (27) qui œuvre pour la mobilité inclusive. Afin de faciliter leurs actions et compléter leur offre de transport, Sanef Solidaire a offert des véhicules légers et financé l'achat de vélos électriques. Ce moyen de mobilité douce permet aux bénéficiaires en insertion professionnelle d'accéder à une zone d'activité inaccessible à pied. Les vélos sont mis à disposition à tarif social et facilitent ainsi la fin du parcours.



Le SCCF, association loi 1901 reconnue d'utilité publique, combat les causes de la pauvreté et souhaite s'associer avec les personnes en situation de précarité pour co-construire des solutions, en visant l'émergence d'une société juste et fraternelle. Par nos actions et nos plaidoyers, nous appelons à la construction de territoire de mobilité solidaire et durable, c'est-à-dire des bassins de vie qui permettent à tous de se déplacer.

Daphné Chamard-Teirlinck.
Chargée de projet « Mobilité inclusive et durable ». Secours catholique.

INITIATIVE

À Orange, à Angers, ou encore à Épinal, **des ateliers vélos solidaires** sont portés par les bénévoles du Secours Catholique Caritas France en proposant aux personnes fragiles (personnes en recherche d'emplois, précaires, sans domiciliation fixe, etc.) un service de réparation et d'achat de vélo. Ces espaces sont aussi des lieux d'accueil et de vie et permettent de créer du lien social entre les personnes bénéficiaires et les bénévoles.



Transdev opère des solutions de mobilité en France et dans le monde. Le Groupe s'investit depuis plusieurs années sur une mobilité accessible pour tous pour permettre à chacun de se déplacer de manière libre et autonome, quel que soit le territoire. Nos réflexions pour connaître finement les besoins, les freins, le rapport à la mobilité, identifier et co-construire des réponses adaptées aux besoins des habitants dans les zones moins bien desservies, favoriser le retour à l'emploi et développer la mobilité de tous vont dans ce sens.

Marie-Emmanuelle Huillo.
Directrice déléguée. Relations Institutionnelles
Sandrine De-Boras. Responsable Innovation

INITIATIVE

À Lens, le **Laboratoire d'Expérimentation des Mobilités** (LEMON), avec le SMTAG, les acteurs du territoire et les habitants, a fait de l'accès à la mobilité pour tous un de ses principaux axes de travail, notamment dans les QPV. LEMON fait appel au jeu pour apprendre les codes essentiels pour savoir se déplacer en utilisant l'offre de transports. LEMON veut aussi réduire la dépendance à la voiture individuelle pour l'accès à l'emploi en recherchant des solutions renforçant l'intermodalité avec les mobilités actives et instaurant des incitations en partenariat avec les entreprises qui recrutent.

NOUS CONTACTER, NOUS SUIVRE

CONTACT ÉQUIPE

equipe@mobiliteinclusive.com

ADRESSE

Le Laboratoire
de la Mobilité inclusive
C/O Make Sense
11 rue Biscornet - 75012 Paris

ÉQUIPE DU LMI

- **Hubert Joseph-Antoine**
Président
- **Francis Demoz**
Délégué général
f.demoz@mobiliteinclusive.com
- **Sultana Romieux**
Assistante de direction
et de communication
s.romieux@mobiliteinclusive.com

SUR NOTRE SITE

www.mobiliteinclusive.com

AVEC NOTRE NEWSLETTER

www.mobiliteinclusive.com/
[#resterinformer](https://twitter.com/resterinformer)

SUR LES RÉSEAUX SOCIAUX

